

在前侧角达背板侧缘；第3、4节背板各具1条狭黄带，带前侧角超过背板侧缘，带前缘两侧、后缘正中深凹，而前1条带的前缘正中则微凹，其宽度远小于分隔两条黄带间黑带的宽度；第5节背板中部横置1条略向下弯曲的黑横带，其两端达背板侧缘。前、中足腿节基部1/3和后足腿节基部3/5为黑色；前足所有跗分节、中足跗节端部4个跗分节为黑色；前足腿节端部2/3处主要被黄毛，仅混有少量黑毛。翅膜大部分覆微毛。翅瓣全部被毛。(摘自 He, 1992)

分布 江西(南昌)。

(126) 金优食蚜蝇 *Eupeodes aurosus* He, 1993 (图 91)

Eupeodes (Eupeodes) aurosus He, 1993: 87-88.

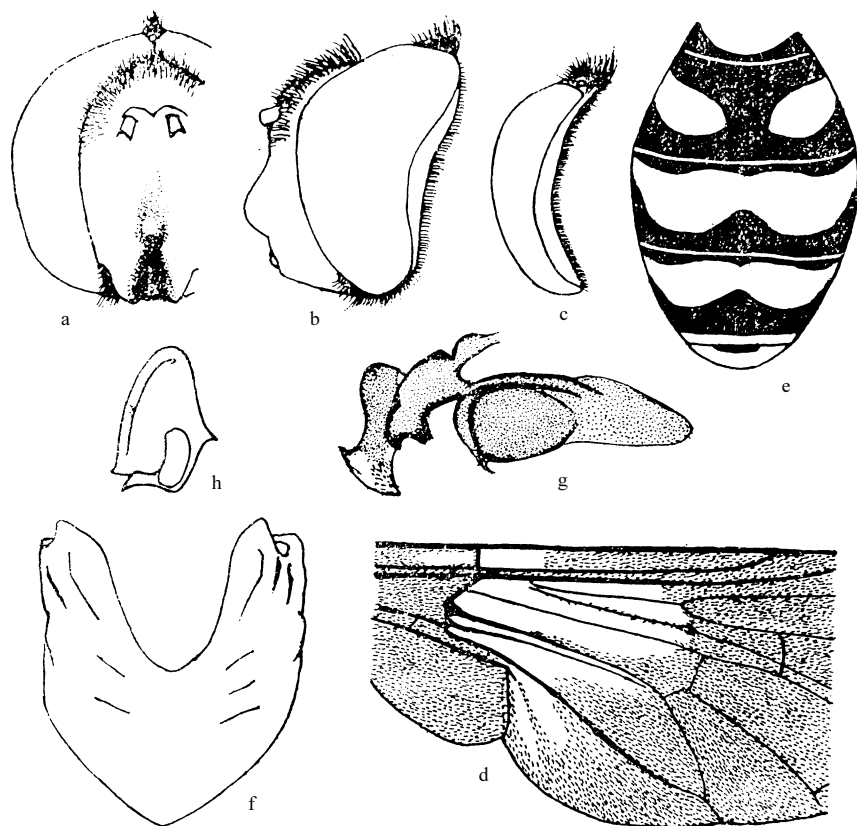


图 91 金优食蚜蝇 *Eupeodes aurosus* He (仿 He, 1993) ♂

- a. 头部 (正面观) (head in frontal view) b. 头部 (侧面观) (head in lateral view) c. 头部 (后侧面观, 示眼后眶) (head in posterolateral view, showing postocular orbit) d. 翅 (部分, 示微毛分布) (part of wing, showing distribution of microtrichia) e. 腹部 (背面观, 示黄斑及黄带形状) (abdomen in dorsal view, showing the yellow spots and bands) f. 雌性下生殖板 (腹面观) (hypandrium in ventral view) g. 阴茎 (aedeagus) h. 上叶 (superior lobe)

体长 11.0mm, 翅长 8.0mm。

雄性 头顶后缘无粉被; 额角接近 90° , 额毛长, 触角上方具不明显的褐斑; 颜毛黄色, 沿中突两侧具少许黑毛, 侧面观中突上下不对称, 中条与口缘褐色。触角深橘黄色, 第 3 节长椭圆形, 上缘淡褐色。中胸背板黑色, 具较强金属光泽, 被橘黄色长毛, 两侧具界限模糊的金黄色粉条; 小盾片桔黄色, 周缘被同色长毛, 中域毛黑色。腹部第 2 节背板具 1 对近似椭圆形黄斑; 第 3、4 节背板各具 1 条黄色横带, 带前缘两侧凹进, 后缘中部深凹, 前缘中部微凹, 前 1 条黄带较宽, 其宽度约大于分隔两条黄带间黑带宽度的 2 倍; 第 5 节背板黄色, 中部具 1 黑色狭横条; 第 2-4 节背板上黄斑及黄带的前侧角均超过背板侧缘。前、中足腿节基部 1/4、后足腿节基部 1/3 外侧下缘黑色; 后足胫节亚中部具不明显的狭窄黑环; 前、中足附节中部 3 节背面及后足全部跗节背面褐色; 前足腿节端部 2/3 处长毛为黑色。微毛复盖翅膜的大部分。翅瓣全部被毛。(摘自 He, 1993)

分布 黑龙江(尚志县帽儿山)。

(127) 北方优食蚜蝇 *Eupeodes borealis* He, Zhang et Sun, 1997 (图 92)

Eupeodes (Eupeodes) borealis He, Zhang et Sun, 1997: 126.

体长 12.0-12.5mm。

雄性 头顶三角覆黄白色粉被; 额角 90° , 在触角上方无明显褐斑; 颜两侧略平行, 下方无黑毛, 侧面观颜中突上下不对称, 中条与口缘黑褐色; 颊黑色, 被淡黄色毛。触角深橘黄色, 上缘褐色。中胸背板黑色, 具较强的金属光泽, 被橘黄色长毛, 两侧具界限模糊的金黄色粉条; 小盾片中域被黑毛, 四周黄毛。腹部第 2 背板中部具 1 对近似三角形黄斑; 第 3、4 节背板各具 1 条黄横带, 带之前缘中央及两侧微凹, 而在后缘正中部深凹, 前侧角接近背板前缘, 前 1 条黄带较宽, 其宽度稍胜于分隔两条黄带间黑带的宽度; 第 5 背板中部具 1 三角形黑斑, 所有黄斑及黄带的前侧角均超过背板侧缘。前、中足腿节基部 1/3、后足腿节基部 3/5 黑色。前足跗节基部 4 节背面、中足跗节中部 3 节背面及后足跗节最后 4 节背面黑色。前足腿节端部 2/3 处长毛为黑色。翅膜中室和肘室全被微毛, 无裸区。翅瓣全部被毛。(摘自 He et al., 1997)

分布 辽宁(本溪汤沟)。

(128) 郑氏优食蚜蝇 *Eupeodes chengi* He, 1992 (图 93)

Eupeodes (Eupeodes) chengi He, 1992: 302-303.

体长 10.0mm, 翅长 7.0mm。

雄性 额在触角基部上方具淡褐色斑, 额角 85° ; 颜下方无黑毛, 颜中突上下不对